

Управление по образованию, спорту и туризму Березинского райисполкома

Государственное учреждение образования
«Туристический центр «Юность» д.Жорновка Березинского района»

СБОРНИК ЭКСКУРСИОННЫХ МАРШРУТОВ

БЕРЕЗИНЩИНА ШАГ ЗА ШАГОМ



Автор-составитель:
Винцаревич Елена Андреевна,
методист государственного
учреждения образования
«Туристический центр
«Юность» д.Жорновка
Березинского района»

Березино 2025

В сборнике представлены экскурсионные маршруты по Березинскому району, разработанные коллективом государственного учреждения образования «Туристический центр «Юность» д. Жорновка Березинского района».

Материал содержит информацию об экскурсионных объектах Березинского района, методические и организационные указания, а также материалы для проведения экскурсий.

Сборник адресуется педагогическим работникам учреждений образования, а также всем, кто интересуется историей Березинского района Минской области.

СОДЕРЖАНИЕ



ВВЕДЕНИЕ	3
1. Экскурсионный маршрут №1 «Город ложки над Березиной»	4
2. Экскурсионный маршрут №2 «По святым местам березинского края».....	12
3. Экскурсионный маршрут №3 «Промышленный туризм города Березино» ...	17
4. Экскурсионный маршрут №4 «Богатства земли березинской»	22
5. Экскурсионный маршрут №5 «Маяки памяти Березинщины»	27
6. Экскурсионный маршрут №5 «Дорогами памяти Березинщины»	35
7. Информационные материалы для экскурсий	41

ВВЕДЕНИЕ

Бярэзіншчына светлая мая!
Бярозак юных дружная сям'я,
Схіліўшысь над Бярозаю-ракой,
Любецца хусцінкай залатой...
Куточак Міншчыны,
Чароўны, любы край,
І працаю, і песняю натхняй...

Галіна Яблонская

Константин Паустовский говорил: «Человеку нельзя жить без родины, как нельзя жить без сердца». Но нельзя любить то, чего не знаешь. Прежде чем путешествовать по чужим краям, необходимо знать свою малую родину, где родился и вырос, откуда пошел твой род.

В родном уголке, который на первый взгляд хорошо знаком, всегда найдется много неизвестного и интересного: строятся новые здания, предприятия, обновляются памятники архитектуры, открываются неизвестные страницы истории. Знание о великих событиях, героических поступках предков создает эмоциональную связь между прошлым, настоящим и будущим поколениями.

Познакомиться с историей родной земли помогут экскурсионные маршруты.

Какая же она, моя Березинщина?

Березинский район – один из самых зеленых на Минщине. Но уникальная природа — не единственная достопримечательность региона. Есть здесь и архитектурные шедевры, родовые усадьбы: сохранилось 68 памятников археологии и архитектуры, здание спиртзавода (1892 г.), дом графа Потоцкого (начала XIX в.), костел (в стиле неоготики, XIX в.).

Березино – одно из наиболее древних поселений восточной части Беларуси. В середине XVI века Березино принадлежало одному из могущественных родов Великого Княжества Литовского – роду Сапегов. С 1671 года Березино принадлежало польским магнатам Тышкевичам.

Особое место в истории Березинщины занимают объекты военной истории.

Память об исторических событиях Березинского района увековечена в 116 обелисках и монументах, братских могилах и захоронениях.

Здесь живут необыкновенно талантливые люди, которые прославили Березинщину на весь мир.

Сюда вы захотите возвращаться вновь и вновь, потому что каждый раз будете открывать для себя что-то новое.

А сколько загадок хранит Березинщина...

Представленные в сборнике экскурсионные маршруты шаг за шагом позволят познакомиться с архитектурными, промышленными, религиозными и спортивными объектами, объектами военной истории Березинского района, природным наследием, богатством животного и растительного мира.

Думаем, что среди представленных экскурсионных маршрутов, каждый сможет найти свой.

Приятного путешествия по Березинщине.

ЭКСКУРСИОННЫЙ МАРШРУТ №1 «ГОРОД ЛОЖКИ НАД БЕРЕЗИНОЙ»

Цель экскурсии: ознакомление с современным городом Березино; вовлечение детей и учащейся молодежи, а также всех заинтересованных в процесс изучения истории и культуры Березинщины.

Задачи экскурсии:

познакомить экскурсантов с историей г.Березино;

расширить кругозор экскурсантов;

на примере экскурсионных объектов показать этапы развития города.

Тип экскурсии: обзорная.

Вид экскурсии: пешеходная.

Продолжительность экскурсии: 2 ч 30 минут.

Протяженность: 4, 4 км.

Маршрут экскурсии: место встречи с группой Минская область, г. Березино, ул.Горького,48.

Автовокзал – государственное учреждение «Березинская детско-юношеская спортивная школа» – Усадебный дом Потоцких – ФОЦ «Лазурный», Березинский спиртовой завод – Свято-Никольский храм – Музей деревянной ложки г.Березино.

Содержание экскурсии:

обзорная экскурсия отображает историю развития г.Березино, знакомит экскурсантов с основными архитектурными объектами и достопримечательностями города Березино.

Общие методические указания к экскурсии:

- экскурсовод должен быть теоретически подготовлен к проведению экскурсии;
- экскурсовод должен иметь определенный запас знаний по истории города Березино и района;
- целесообразно при себе иметь «портфель экскурсовода»;
- не злоупотреблять количеством цифр, дат, давать общие характеристики;
- уметь владеть приемами репортажа и комментирования при показе объектов по ходу движения.

Общие организационные указания:

во время экскурсии строго следить за соблюдением правил безопасности участниками экскурсии, правил дорожного движения, инструктировать экскурсантов о соблюдении норм безопасности при осмотре объектов.

Вступление к экскурсии:

организационное вступление сделать при встрече с группой до начала движения, представиться группе, оговорить необходимые организационные вопросы и напомнить о правилах поведения во время экскурсии и правилах безопасности;

в информационной части вступления кратко сообщить о теме и основных объектах экскурсии;

настроить экскурсантов на восприятие предстоящей экскурсии и установить с ними эмоционально-психологический контакт;

продолжительность вступления 5 минут;

Заключение. Заключение сделать у здания государственное учреждение «Березинская детско-юношеская спортивная школа» у фигуры лиса. Продолжительность заключения – 5 минут.

❖ **Обратите внимание**



Герб и флаг учреждены Указом Президента Республики Беларусь от 22 ноября 2007 г. № 595 и зарегистрированы в Государственном геральдическом регистре 3 декабря 2007 г. № Б-126 и № Б-127.

Герб: Пересеченный испанский щит, в верхнем серебряном поле которого изображен возникающий из золотой короны лис красного цвета, обращенный вправо, держащий в лапах золотую стрелу, перекрещенную двумя перекладинами, – герб «Лис». В нижнем зеленом поле расположены три опрокинутых серебряных дубовых листа с двумя желудями.



Флаг: Прямоугольное полотнище белого цвета с соотношением сторон 1:2, в нижней части которого на лицевой стороне расположена горизонтальная полоса зеленого цвета, составляющая 1/3 его ширины. В центре на полосе изображен возникающий из желтой короны лис красного цвета, обращенный влево, держащий в лапах стрелу желтого цвета, перекрещенную двумя перекладинами, – герб «Лис». В нижнем зеленом поле расположены три опрокинутых дубовых листа белого цвета с двумя желудями.

Основой гербового сюжета современного герба для Березино и Березинского района послужил родовой герб **Сапегов «Лис»**.

Нижняя часть герба Березино и Березинского района представляет геральдическое изображение дубовых листьев, символизирующих своеобразие здешних ландшафтов. Могучее дерево дуба в символике имеет многоплановый смысл и символизирует мощь, выносливость, долголетие, благородство и славу. Эти характеристики вполне можно отнести к знатным представителям рода Сапегов. Цвет геральдических дубовых листьев бывает, помимо серебряного, зеленым или золотым. В символике дуб с желудями отдельно трактуется как зрелость, полнота сил, а собственно желудь – это символ плодородия, процветания, духовной энергии, произрастающий из зерна истины.

В представленном гербе в верхнем серебряном поле изображена фигура лиса красной (червонной) финифти. Нижняя же зеленая часть потребовала использования металлических (серебряных) листьев. Для придания верхней и нижней части композиции равновесия листья и желудди дуба стилизованно как бы зеркально отражают золотую дворянскую корону: дубовые листья повторяют расположение так называемых листьев сельдерея в короне, а желудди – размещенные между ними жемчужины.

Проекты герба и флага были одобрены решением Березинского районного Совета депутатов от 31 января 2007 г. № 10.

Автор герба и флага М.М. Елинская, художник В.А. Ляхор.

ТЕХНОЛОГИЧЕСКАЯ КАРТА МАРШРУТА ЭКСКУРСИИ «ГОРОД ЛОЖКИ НАД БЕРЕЗИНОЙ»

Маршрут	Место остановки	Объект показа	Время показа	Наименование подтемы и основные вопросы	Организационные вопросы	Методические указания
Вступление						
г. Березино Автовокзал	Площадка рядом с автовокзалом	г.Березино ул.Горького, 48 здание автовокзала	5 мин	Встреча и краткое знакомство с группой. Сведения о строительстве вокзала. Историческая справка о городе Березино. С 1856 года город принадлежал графам Потоцким. Выгодное географическое положение способствовало развитию торговли в Березино.	Знакомство с правилами поведения во время экскурсии, порядке передвижения, расположения на местах остановок (оставление мест для прохода), меры безопасности и порядок задачи вопросов (в конце экскурсии). Перемещение к следующему объекту пешком.	Предложить группе расположиться полукругом не более чем в два ряда.
Переход к ГУ «Березинская специализированная детско-юношеская школа олимпийского резерва» (7 мин) 700м						
ГУ «Березинская детско-юношеская спортивная школа»	Площадка перед учреждением образования	г.Березино ул.Победы, 13 здание ГУ «Березинская ДЮСШ»	5 мин	История строительства ГУ «Березинская ДЮСШ», значение для города и района. Сведения о работе учреждения в настоящий момент.	Группа располагается полукругом. Перемещение к следующему объекту пешком.	Использовать приемы показа (предварительный осмотр, наглядность) и рассказа (экскурсионной справки).
Переход (10 мин) 950м						

Усадебный дом Потоцких	Площадка перед домом	г.Березино ул.Набережная дом 1	30 мин	Визитная карточка города – дом графа Потоцкого. Усадьба Потоцких была построена в 1858 году на правом берегу одной из самых крупных рек Беларуси – Березины. Дом в стиле позднего классицизма возвела Анна Потоцкая, чтобы использовать его в качестве летней резиденции. Во второй половине XIX столетия в имении бурлила жизнь: туда постоянно съезжались гости Потоцких, устраивались пиршества. После революции 1917 года здание использовали как школу, потом в качестве склада. Понемногу оно приходило в запустение. Существует легенда, что на территории имения спрятан клад, поэтому на состоянии усадьбы не лучшим образом сказались и частые поиски сокровищ рода Потоцких.	Группа располагается полукругом перед главным фасадом. – Осмотр дома.	Дать краткую характеристику дому. С помощью зрительной реконструкции рассказать о внутреннем убранстве дома. С помощью портфеля экскурсовода показать, как он выглядел.
Переход (8мин) 800м						
Березинский спиртовой завод	Площадка перед Березинским спиртовым заводом	г.Березино ул.Победы,1 здание Березинского спиртового завода	5 мин	Краткая история предприятия, выпускаемая продукция, достижения и перспективы завода, профессии.	Группа располагается полукругом.	Экскурсионная справка. Экскурсовод может заранее приготовить фотографии для показа группе.

Переход (2 мин) 100м						
Физкультурно-оздоровительный центр «Лазурный»	Площадка перед ФОЦ «Лазурный»	г.Березино ул.Садовая, 4 здание ФОЦ «Лазурный»	5 мин	<p>Особенность комплекса — плоскостные сооружения: ролико-велосипедная трасса, площадка для игры в хоккей и большой теннис, волейбольная, гандбольная и баскетбольная площадки, площадка для городского спорта.</p> <p>Особенность объекта — спортивный зал в 700 квадратных метров с высотой потолков 11 метров, что позволяет проводить здесь соревнования республиканского и международного масштаба.</p>	Группа располагается полукругом. Внешний осмотр центра.	<p>Экскурсионная справка.</p> <p>Дать краткую характеристику объекта: история создания, значимость для города и района.</p>
Переход (9 мин) 720 м						
Свято-Никольский храм	Площадка перед Свято-Никольским храмом	г.Березино ул. Октябрьская, 1 Здание Свято-Никольского храма	15 мин	<p>Историческая справка о строительстве храма. История церкви Святого Николая началась в 1998 году, когда в Березино был направлен отец Анатолий Кисель.. Сразу же с началом службы в Березино, в 1998 году, отец Анатолий получил благословение от митрополита Филарета на строительство нового храма. Активное возведение постройки начинается</p>	Внешний осмотр храма После рассказа дать время на посещение храма и фотографирование.	<p>Расположить группу полукругом перед зданием. Кратко рассказать об архитектуре храма и его убранстве. Историческая справка.</p>

				с 2000 года. Оно было завершено в 2007-м г.		Обратить внимание группы на соблюдение тишины внутри помещения.
Переход (7 мин) 600м						
Музей деревянной ложки г.Березино	г.Березино ул. Молодёжная, 5	Музей деревянной ложки г.Березино	30 мин	Комната –музей деревянной ложки была открыта 30 сентября 2010 года в рамках реализации областной программы «Традиционная культура и дети» по личной инициативе А.А. Жданович.	Экскурсию проводит экскурсовод музея. Группа располагается полукругом. Дать 5 минут на фотографирование.	Обратить внимание группы на соблюдение тишины внутри помещения.
Переход (5 мин) 500м						
Лавочка с лисом	г.Березино ул.Победы, 13	Лавочка с лисом	5 мин	Лис – это символ Березинского района, именно его фигура располагается на гербе города. Герб города: история его появления.	Заключение Подведение итогов экскурсии, поблагодарить за внимание. Дать 5 минут на фотографирование.	Расположить группу полукругом.



Фото 1. Автовокзал г.Березино



Фото 2. ГУ «Березинская ДЮСШ»



Фото 3. Усадебный дом Потоцких



Фото 4. Березинский спиртовой завод



Фото 5. ФОЦ «Лазурный»



Фото 6. Свято-Никольский храм



Фото 7-8. «Музей деревянной ложки» г.Березино



Фото 9. Лис - символ Березинского района

ЭКСКУРСИОННЫЙ МАРШРУТ №2 «ПО СВЯТЫМ МЕСТАМ БЕРЕЗИНСКОГО КРАЯ»

Цель экскурсии: вовлечение экскурсантов в процесс ознакомления и изучения христианских святынь Березинского района.

Задачи экскурсии:

расширить кругозор экскурсантов;
воспитывать ценностное отношение к духовному, историческому и культурному наследию;

показать возможности организации семейного туризма в районе.

Тип экскурсии: семейный маршрут выходного дня.

Вид экскурсии: автобусная, автомобильная.

Альтернатива: велосипедная (2 дня).

Продолжительность экскурсии: 4 часа.

Протяженность: 78 км.

Маршрут экскурсии: место встречи с группой Минская область, г. Березино, ул. Октябрьская, 1, Свято-Никольский храм.

Свято-Никольский храм г. Березино – Часовня с купелью на семи источниках в честь святителя Николая Чудотворца, д. Крупа Березинского района – аг. Микуличи храм святого Архангела Михаила – храм Преображения Господня г. Березино

Содержание экскурсии:

экскурсия знакомит с христианскими святынями Березинского района. Маршрут будет интересен для любителей активного отдыха, ищущих новые впечатления, знания по истории и культуре. Заинтересует маршрут и семейные пары с детьми, которым важен совместный отдых.

Общие методические указания к экскурсии:

- экскурсовод должен быть теоретически подготовлен к проведению экскурсии;
- экскурсовод должен иметь определенный запас знаний по истории храмов района;
- целесообразно при себе иметь «портфель экскурсовода»;
- не злоупотреблять количеством цифр, дат, давать общие характеристики.

Общие организационные указания:

во время экскурсии строго следить за соблюдением правил безопасности участниками экскурсии, правил дорожного движения, инструктировать экскурсантов о соблюдении норм безопасности при осмотре объектов.

Вступление к экскурсии:

организационное вступление сделать при встрече с экскурсантами до начала движения, представиться, оговорить необходимые организационные вопросы и напомнить о правилах поведения во время экскурсии и правилах безопасности.

**ТЕХНОЛОГИЧЕСКАЯ КАРТА МАРШРУТА ЭКСКУРСИИ
«ПО СВЯТЫМ МЕСТАМ БЕРЕЗИНСКОГО КРАЯ»**

Маршрут	Место остановки	Объект показа	Время показа	Наименование подтемы и основные вопросы	Организационные вопросы	Методические указания
Вступление						
Свято-Никольский храм	Площадка перед Свято-Никольским храмом	г.Березино ул. Октябрьская, 1 Здание Свято-Никольского храма	20 мин	Встреча и краткое знакомство с группой. Историческая справка о строительстве храма. Активное возведение постройки начинается с 2000 года. Оно было завершено в 2007-м г.	Знакомство с правилами поведения во время экскурсии, порядке передвижения, расположении на местах остановок. Внешний осмотр храма. После рассказа дать время на посещение храма и фотографирование.	Расположиться перед зданием. Кратко рассказать об архитектуре храма и его убранстве. Обратить внимание на соблюдение тишины внутри помещения.
Переезд в д. Крупа Березинского района 35 км						
Часовня с купелью на семи источниках в честь святителя Николая Чудотворца	д. Крупа Березинского района Часовня с купелью на	Комплекс Часовня с купелью на семи источниках в честь святителя	до 2-х часов	Историческая справка о возникновении источника, его целебных свойствах, традициях. На Березинской земле есть «особый благодатный	Родник расположен на западной окраине деревни. При движении из д.Котова, сразу после проезда моста поворот налево.в	Обратить внимание на соблюдение тишины внутри помещения, правила при

	семи источниках	Николая Чудотворца		<p>островок» — Часовня с купелью на семи источниках в честь святителя Николая Чудотворца.</p> <p>Родник почитается издревле как святой. Существует предание, по которому дети, у которых были больные глаза, пришли на родник до восхода солнца, умылись два раза, и выздоровели. Благодаря активной деятельности по благоустройству родника православной церковью, на всю округу он известен под именем святителя Николая Чудотворца. Местные жители называют родник Панским. На что батюшка говорит - это не родник Панский, а пан знал где селиться...</p>	<p>д. Крупа в 35 - километр от г. Березино.</p> <p>Купание в купели.</p> <p>Набор воды из источника.</p>	<p>окупании и набора воды из источника.</p>
Переезд в д.Микуличи 23 км						
<p>аг. Микуличи</p> <p>Храм святого Архангела Михаила</p>	<p>Храм святого Архангела Михаила</p>	<p>Березинский р-н, аг. Микуличи, ул. Молодёжная,</p>	<p>15 мин</p>	<p>Историческая справка о строительстве церкви.</p> <p>Осмотр церкви.</p>	<p>Внешний осмотр храма</p> <p>После рассказа дать время на посещение</p>	<p>Расположиться перед зданием.</p> <p>Кратко</p>

		д.1А. Храм святого Архангела Михаила			храма и фотографи- рование.	рассказать об архитектуре храма и его убранстве.Обра тить внимание на соблюдение тишины внутри помещения.
Переезд в г.Березино 19 км						
Храм Преображения Господня г.Березино	Храм Преображения Господня г.Березино	г. Березино, ул. Пионерская, д.38	10 мин	Историческая справка о строительстве церкви, периоде советской власти. Осмотр церкви. В 2017 году был разработан проект реконструкции храма и начаты работы. Были заменены столбы на лицевой стороне забора, установлена калитка и кованная доска объявлений. В 2018 году возведена колокольня над притвором.	Внешний осмотр храма. После рассказа дать время на посещение храма и фотографи- рование.	Расположиться перед зданием. Кратко рассказать об истории храма, его архитектуре и убранстве. Обратить внимание на соблюдение тишины внутри храма и на территории..



Фото 1. Свято-Никольский храм г.Березино



**Фото 2. Внутри комплекса в д.Крупа
Часовня с купелью на семи источниках в честь святителя Николая Чудотворца**



Фото 3. Источник



Фото 4. Купель



**Фото 5. аг. Микуличи
Храм святого Архангела Михаила**



**Фото 6. г.Березино
Храм Преображения**

ПРОФОРИЕНТАЦИОННЫЙ МАРШРУТ №3 «ПРОМЫШЛЕННЫЙ ТУРИЗМ ГОРОДА БЕРЕЗИНО»

Цель экскурсии: способствовать профессиональному самоопределению учащихся и молодёжи через знакомство с предприятиями г.Березино.

Задачи экскурсии:

познакомить экскурсантов с основными предприятиями города Березино; дать общую характеристику предприятиям, и их наиболее типичным профессиям.

способствовать развитию экскурсионно-туристической деятельности в регионе;

популяризация профориентационных экскурсий.

Вид экскурсии:

- **по содержанию** – тематическая (история, краеведение) с профориентационной направленностью;

- **по способу передвижения** – комбинированная (автобусная + пешеходная);

- **по месту проведения** – выездная;

- **по количеству и составу участников** – групповая, для учащихся средних и старших классов.

Продолжительность экскурсии: 2 часа.

Протяженность: 14 км.

Маршрут экскурсии: место встречи с группой Минская область, г. Березино, ул.Садовая, 4.

Березинский производственный участок ОАО «Здравушка-милк» – общество с ограниченной ответственностью «БИОМОЛПРОМ» – государственное лесохозяйственное учреждение «Березинский лесхоз» – Березинский спиртовой завод.

Содержание экскурсии:

Экскурсия знакомит с основными предприятиями города Березино.

Во время экскурсии происходит знакомство с разными видами трудовой деятельности на предприятиях региона, с профессиями, требованиям к уровню знаний, состоянию здоровья. Участники экскурсии имеют возможность понаблюдать, сравнить технологические и производственные процессы, условия труда на разных предприятиях.

Общие методические указания к экскурсии:

- экскурсовод должен быть теоретически подготовлен к проведению экскурсии;
- экскурсовод должен иметь определенный запас знаний по истории открытия и работы предприятий;
- целесообразно при себе иметь «портфель экскурсовода»;
- не злоупотреблять количеством цифр, дат, давать общие характеристики.

Общие организационные указания:

во время экскурсии строго следить за соблюдением правил безопасности участниками экскурсии, правил дорожного движения.

**ТЕХНОЛОГИЧЕСКАЯ КАРТА МАРШРУТА ЭКСКУРСИИ
«ПРОМЫШЛЕННЫЙ ТУРИЗМ ГОРОДА БЕРЕЗИНО»**

Маршрут	Место остановки	Объект показа	Время показа	Наименование подтемы и основные вопросы	Организационные вопросы	Методические указания
Вступление						
Березинский производственный участок ОАО «Здравушка-милк»	Площадка перед ОАО «Здравушка-милк»	г.Березино ул. Романович, 36 ОАО «Здравушка-милк»	20 мин	Встреча и краткое знакомство с группой. Экскурсия начинается вступительным словом организатора, который даёт общую характеристику предприятия, его коллектива, наиболее типичных профессий для молочной перерабатывающей отрасли.	Сообщить тему экскурсии, ее маршрут и продолжительность, место и время окончания экскурсии. Знакомство с правилами поведения во время экскурсии. Возможно проведение экскурсии по договорённости предприятия.	Расположиться перед зданием. Использовать приемы: показа и рассказа (экскурсионная справка, описание). Обратить внимание на соблюдение этики и правил безопасного поведения внутри помещений.
Переезд в ООО «БИОМОЛПРОМ»						
Общество с ограниченной ответствен-		г.Березино, ул.Победы, 49а.	2 мин	Краткая справка о предприятии: время открытия, продукция,	Рассказ по ходу движения.	Обратить внимание на место , где

ностью «БИОМОЛПРОМ»				профессии. Предприятие ООО «Биомолпром» было создано в 2002 г. для выпуска молочного продукта для детского питания детей с 3-х недель и старше. Бифидопродукты для детского питания «Бифидин являются уникальными по своим профилактическим и оздоровительным свойствам.	Показать продукцию предприятия.	располагается производство. Предупредить о соблюдении правил техники безопасности, не отлучаться от группы.
Переезд в государственное лесохозяйственное учреждение «Березинский лесхоз»						
Государственное лесохозяйственное учреждение «Березинский лесхоз»	г. Березино, ул. Пролетарская, 96 ГЛХУ «Березинский лесхоз»	г. Березино, ул. Пролетарская, 96 питомник, цех деревообработки	30 мин	В состав лесхоза входят: постоянный лесной питомник, 10 лесничеств, 1 цех деревообработки, лесопункт и охотничий комплекс «Вязычин».	Экскурсия по территории с работником лесхоза.	Расположиться перед зданием. Предупредить о соблюдении правил техники безопасности, не отлучаться от группы без разрешения руководителя. Использовать фотографии охотничьего комплекса «Вязычин».

Переезд в г.Березино ул.Победы,1 Березинский спиртовой завод						
ОАО «МИНСК КРИСТАЛЛ – управляющая компания холдинга МИНСК КРИСТАЛЛ ГРУПП» производственный цех №6 (г. Березино)	Площадка перед Березинским спиртовым заводом	г.Березино ул.Победы,1 здание Березинского спиртового завода	15 мин	Дать историческую справку объекта. Здание завода – памятник промышленной архитектуры. Основан в поместье графа Потоцкого в 1853 году как винокурный завод. Архитектура здания.Краткая история предприятия, выпускаемая продукция, профессии.	Расположить группу перед зданием, не мешая прохожим. Возможно проведение экскурсии территории завода по договорённости.	Целесообразно использовать фотографии. Использовать приемы рассказа: описания, объяснения, Напомнить о правилах поведения при проведении экскурсии в производственных цехах. Настроить на экскурсию.
Переход к ФОЦ “Лазурный” (2 мин)						
ФОЦ “Лазурный”	г. Березино, ул.Садовая, 4. около		15 мин	Подведение итогов экскурсии. Ответить на возникшие вопросы, поблагодарить за внимание.	При заблаговременной договоренности с руководством возможно проведение экскурсии по территории ФОЦ. В таком случае продолжительность экскурсии увеличится.	



Фото 1. ОАО «Здравушка-милк»



Фото 2.ООО «БИМОЛПРОМ»



Фото 3. ГЛХУ "Березинский лесхоз"



Фото 4. Питомник



Фото 5-6. Березинский спиртовой завод

ЭКСКУРСИОННЫЙ МАРШРУТ №4 «БОГАТСТВА ЗЕМЛИ БЕРЕЗИНСКОЙ»

Цель экскурсии: знакомство с историко-культурным и природным наследием Березинщины;

вовлечение детей и учащейся молодежи, а также всех заинтересованных в процесс изучения истории, культуры и природы Березинского района.

Задачи экскурсии:

способствовать углублению и расширению знаний экскурсантов об окружающей их природе (растительном и животном мире), совершенствованию понимания закономерностей биологических и других естественных процессов;

формировать ответственность за сохранение окружающей среды;

формировать интерес к народной культуре через ознакомление с народными промыслами;

воспитывать чувства любви к природе, гордости за свою малую родину.

Вид экскурсии: автобусно-пешеходная.

Тип экскурсии: эколого-краеведческая.

Альтернатива: велосипедная.

Продолжительность экскурсии: 5 часов.

Протяженность: 86 км.

Маршрут экскурсии: место встречи с группой Минская область, г. Березино, ул.Победы,13, ГУ «Березинская СДСШ».

ГУ «Березинская детско-юношеская школа», лавочка с лисом – музей деревянной ложки г.Березино – охотничий комплекс «Вязычин» – д.Крупа Березинского района, часовня с купелью на семи источниках – г.Березино.

Содержание экскурсии:

В Березинском районе много интересных достопримечательностей и мест, которые обязательно стоит посетить.

Среди них выделяется необычный музей деревянной ложки в г.Березино, в фонде которого более 300 ложек из разных уголков страны.

Музей интересен еще и тем, что там не только можно увидеть большие и маленькие, древние и современные ложки, оценить филигранность мастера, вырезавшего их из дерева, но и самим попробовать сделать ложки из разных материалов, либо услышать их звучание в качестве музыкальных инструментов.

Есть на березинской земле и «особый благодатный островок» — часовня с купелью на семи источниках в честь святителя Николая Чудотворца, расположенная в д.Крупа в 35 километрах от г.Березино. Этот источник известен с давних времен, когда здесь еще располагалось панское имение... По преданию местных старожилов, водой из источника излечивались от глазных, желудочных, детских болезней. Не потерял он свою целебную силу и до наших дней.

На маршруте экскурсанты посетят вольеры с дикими животными в охотничьем комплексе «Вязычин», смогут полюбоваться грациозными оленями и косулями, увидеть осторожную рысь, волков, медведя, лисицу, некоторые виды хищных птиц. Интересной и познавательной будет пешая прогулка по экологической тропе.

Общие методические указания к экскурсии:

- экскурсовод должен быть теоретически подготовлен к проведению экскурсии;
- экскурсовод должен иметь определенный запас знаний по истории города Березино и района;
- не злоупотреблять количеством цифр, дат, давать общие характеристики;
- уметь владеть приемами репортажа и комментирования при показе объектов по ходу движения.

Общие организационные указания:

во время экскурсии строго следить за соблюдением правил безопасности участниками экскурсии, правил дорожного движения, инструктировать экскурсантов о соблюдении норм безопасности при осмотре объектов;

время экскурсии увеличится, если будет проводиться мастер-класс в музее ложки, о котором нужно договариваться.

Вступление к экскурсии:

организационное вступление сделать при встрече с группой до начала движения, представиться группе, оговорить необходимые организационные вопросы и напомнить о правилах поведения во время экскурсии и правилах безопасности;

в информационной части вступления кратко сообщить о теме и основных объектах экскурсии;

настроить экскурсантов на восприятие предстоящей экскурсии и установить с ними эмоционально-психологический контакт;

продолжительность вступления 10 минут.

**ТЕХНОЛОГИЧЕСКАЯ КАРТА МАРШРУТА ЭКСКУРСИИ
«БОГАТСТВА ЗЕМЛИ БЕРЕЗИНСКОЙ»**

Маршрут	Место остановки	Объект показа	Время показа	Наименование подтем. Основные вопросы	Организационные указания	Методические указания
Вступление						
Начало экскурсии	г.Березино ул.Победы, 13 Площадка рядом с ГУ «Березинская ДЮСШ»	Лавочка с лисом, место сбора группы	10 мин	Встреча и краткое знакомство с группой. Лис – это символ Березинского района, именно его фигура располагается на гербе города. Герб города: история его появления. Краткая историческая справка о районе.	Знакомство с правилами поведения во время экскурсии, порядке передвижения, расположении мест остановки (оставление мест для прохода), меры безопасности. Дать 5 минут на фотографирование	Установить эмоционально-психологический контакт с группой. Ярким вступлением помочь настроиться на экскурсию. Сообщить маршрут продолжительность экскурсии, время её окончания.
Переход (5 мин.) 300м						
Музей деревянной ложки г.Березино	г.Березино ул. Молодёжная, 5	Музей деревянной ложки г.Березино, памятник ложке	30 мин	Комната –музей деревянной ложки была открыта 30 сентября 2010 года в рамках реализации областной программы «Традиционная культура и дети» по личной инициативе Анны Александровны Жданович.	Экскурсию проводит экскурсовод музея. Группа располагается полукругом. Запись на экскурсию по телефону: (8-017-15) 6-72-99 Директор: Дубовик Наталья Петровна +375293625931	Обратить внимание группы на соблюдение тишины внутри помещения. Автобус находится на стоянке возле Центра ремёсел.

В 2016 году в городе появилась 23-метровая ложка, сделанная тремя местными мастерами. Огромная и при этом очень тонко сделанная и красивая ложка сразу же стала претендентом на попадание в книгу рекордов Гиннеса как самая большая ложка в мире.

Переезд (20 мин.) 22 км

Охотничий комплекс «Вязычин»	д. Вязычин. Охотничий комплекс «Вязычин»	Вольеры с дикими животными, лесная экосистема – экологическая тропа	до 90 мин	Охотничий комплекс "Вязычин" расположен на берегу реки и предполагает не только отдых на лоне белорусской природы, но и охоту, рыбалку, а в сезон — сбор грибов и ягод. Вольеры с дикими животными. Экологическая тропа.	Экскурсанты самостоятельно посещают вольеры и тропу. Дополнительная информация по телефону +375 33 348-90-70 Дать время на фотографирование.	Обратить внимание на группы на соблюдение тишины. Использовать приемы показа и рассказа (экскурсионной справки).
------------------------------	--	---	-----------	--	---	--

Переезд в д.Крупа (30 мин.) 29 км

Часовня с купелью на семи источниках в честь святителя Николая Чудотворца	д. Крупа Березинского района. Часовня с купелью на семи источниках	Часовня с купелью на семи источниках в честь святителя Николая Чудотворца	30 мин	Историческая справка о возникновении источника, его целебных свойствах, традициях. На Березинской земле есть «особый благодатный островок» — часовня с купелью на семи источниках в честь святителя Николая Чудотворца.	Родник расположен на западной окраине д. Крупа в 35 - километрах от г. Березино. Набор воды из источника, фотографирование.	Обратить внимание на соблюдение тишины внутри помещения, правила при окупании (для желающих) и набора воды из источника.
д.Крупа			10 мин		Заключение. Подведение итогов.	Окончание экскурсии.

Отъезд в г.Березино, 35 км



Фото 1. Лис- символ Березинского района



Фото 2. Памятник деревянной ложке



Фото 3. Музей деревянной ложки г.Березино



Фото 4 . Охотничий комплекс «Вязычин»



Фото 5. Вольеры с дикими животными



Фото 6. Схема экологической тропы



Фото 7. Комплекс в д. Крупа

Часовня с купелью на семи источниках в честь святителя Николая Чудотворца



Фото 8. Источник



Фото 9. Купель



Фото 9. Общий вид источников

ЭКСКУРСИОННЫЙ МАРШРУТ №5 «МАЯКИ ПАМЯТИ БЕРЕЗИНЩИНЫ»

Цель экскурсии: формирование у обучающихся гражданско-патриотических и духовно-нравственных качеств через приобщение к историко-культурным ценностям родного края;

вовлечение детей и учащейся молодежи, а также всех заинтересованных в процесс изучения военной истории Березинщины.

Задачи экскурсии:

познакомить экскурсантов с местами захоронений времён ВОВ;

расширить кругозор экскурсантов о событиях ВОВ на территории района;

содействовать объективному представлению о нашей истории, о трагедии белорусского народа в годы Великой Отечественной войны;

формировать патриотические чувства, уважительное отношение к памяти о людях, отдавших жизнь за Родину;

формировать внутреннюю потребность противодействовать жестокости и насилию в любом проявлении.

Тип экскурсии: тематическая.

Вид экскурсии: велосипедная.

Альтернатива: автобусная, автомобильная.

Продолжительность экскурсии: 3 часа.

Протяженность: 30 км.

Маршрут экскурсии: место встречи с группой Минская область, г. Березино, ул. Молодёжная, 1.

ГУО «Березинская гимназия», музей «Зеркало времени» – аг. Косовка – д. Капланцы – аг. Лешница – М4, 113-ый км, д. Новосёлки – кемпинг в районе д. Слобода – г. Березино, сквер.

Содержание экскурсии:

экскурсия знакомит с событиями Великой Отечественной войны на территории Березинского района.

Общие методические указания к экскурсии:

- экскурсовод должен быть теоретически подготовлен к проведению экскурсии;
- экскурсовод должен иметь определенный запас знаний по истории района во время ВОВ;
- целесообразно при себе иметь «портфель экскурсовода»;
- не злоупотреблять количеством цифр, дат, давать общие характеристики;
- уметь владеть приемами репортажа и комментирования при показе объектов по ходу движения.

Общие организационные указания:

во время экскурсии строго следить за соблюдением правил безопасности участниками экскурсии, правил дорожного движения, инструктировать экскурсантов о соблюдении норм безопасности при осмотре объектов.

Вступление к экскурсии:

организационное вступление сделать при встрече с группой до начала движения, представиться группе, оговорить необходимые организационные вопросы и напомнить о правилах поведения во время экскурсии и правилах безопасности;

в информационной части вступления кратко сообщить о теме и основных объектах экскурсии;

настроить экскурсантов на восприятие предстоящей экскурсии и установить с ними эмоционально-психологический контакт;

продолжительность вступления 5 минут;

Заключение. Заключение сделать у братской могилы воинам Советской Армии. Минута молчания. Продолжительность заключения – 10 минут.

**ТЕХНОЛОГИЧЕСКАЯ КАРТА МАРШРУТА ЭКСКУРСИИ
«МАЯКИ ПАМЯТИ БЕРЕЗИНЩИНЫ»**

Маршрут	Место остановки	Объект показа	Время показа	Наименование подтемы и основные вопросы	Организационные вопросы	Методические указания
Вступление						
г. Березино ул. Молодёжная, 1. ГУО «Березинская гимназия»	Площадка перед зданием гимназии	Музей «Зеркало времени»	30 мин	Встреча и краткое знакомство с группой. Историческая справка о Березинской гимназии, музее. Экскурсия в музее.	Знакомство с правилами поведения во время экскурсии, порядке передвижения, расположения мест остановок, мер безопасности и порядок задачи вопросов (в конце экскурсии). Перемещение к следующему объекту на велосипеде.	Предложить группе расположиться полукругом не более чем в два ряда. Обратить внимание на группы наблюдения тишины.
Переезд к мосту через реку Березину (5 мин) 700м						
Мост через реку Березина	Площадка на мосту	Конструкция моста	10 мин	История создания и строительства нового моста. Сведения о значении моста в военное время и настоящий момент. Березина – это самая протяженная река Беларуси, ее длина насчитывает 613 км.	Проезд по улице Хонинова, подъём на мост по летнице. Группа располагается на площадке. Правила безопасности Перемещение к следующему объекту пешком или на велосипеде. Дать 5 минут на фотографирование.	Использовать приемы показа (предварительный осмотр) и рассказа (экскурсионной справки), фото старого моста.

Переезд в аг.Косовка (20 минут) 5,2 км						
аг.Косовка, сквер	Площадка перед памятником	Скульптура воина. Установлен в память о 216 воинах и партизанах- земляках, погибших в 1941-1945г.	7 мин	Краткая историческая справка о происхождении деревни, количестве населения. Сведения о памятнике.	Группа располагается полукругом перед памятником. Минута молчания.	Использовать приемы показа (предварительный осмотр) и рассказа (экскурсионной справки).
Переезд в д.Капланцы (20 мин) 5 км						
д.Капланцы, ул.Погостская школьный двор	Площадка перед школой	Памятник землякам, погибших во время ВОВ	5 мин	Краткая историческая справка о деревне во время ВОВ. Сведения о памятнике.	Группа располагается полукругом перед памятником.	Экскурсионная справка.
Переезд в аг.Лешница (25 мин) 5,5 км						
аг.Лешница, памятник у здания магазина	Площадка перед памятником	Скульптура воина. Памятник землякам-воинам, павшим в борьбе за Родину	5 мин	Краткая историческая справка о деревне. История создания памятника	Группа располагается полукругом. Внешний осмотр памятника.	Экскурсионная справка.
Переезд на автомагистраль М4 , 113-ый км (15 мин) 3км						
Автомагистраль М4 Могилёв- Минск, 113-ый км	Площадка перед памятником	Памятник жертвам фашизма	15 мин	Березинское гетто, уничтожение евреев. Сведения о памятнике	Группа располагается полукругом. Внешний осмотр памятника.	Использование приёмов рассказа и экскурсионной справки.
<p><i>Рано утром много людей еврейской национальности под конвоем немцев шли на работу. Кто с ломом, кто с лопатой шли копать ямы. Когда они вырыли большую яму, немцы приказали людям стать вокруг нее. Фашисты стали избивать людей, сталкивать в ямы, стрелять. Яму с избитыми и ранеными зарыли. На этом месте целые сутки земля колахалась. Ещё живые в яме просто задохнулись. (из воспоминаний жительницы деревни Новосёлки Скоморох Евы Васильевны, 1904 года рождения)</i></p>						

Переезд в район д.Слобода (20 мин) 7км						
Кемпинг на 102 км автомагистрали М4 Могилёв - Минск	Площадка перед памятником	Памятник 3-м воинам Красной Армии погибших при обороне г.Березино летом 1941 года	10 мин	Сведения о событиях ВОВ на территории района летом 1941 года.	Группа располагается полукругом.	Историческая справка о земляке Степане Алешкевиче, фото.
Переезд в г.Березино, сквер (10 мин) 1,6 км						
г.Березино, сквер ул.Октябрьская, 38	Дорожка перед камнем	Памятный знак на месте казни советских патриотов-подпольщиков	5 мин	Краткая справка о партизанском движении на территории района.	Расположить группу полукругом.	Мемориальный знак (камень) установлен в честь подпольщиков и партизан, казненных 1942 г. (8 чел.)
г.Березино, сквер ул.Октябрьская, 38	Площадка перед памятником	Братская могила. Похоронены воины Советской Армии (117чел.), погибшие в годы ВОВ, а также гражданин Франции партизан Дюбаст Роман, погибший 10.10.1943 г. у д. Ольховка	10-мин	Вечный огонь – символ победы и памяти. Сведения о памятнике. Обобщённые сведения о жертвах немецко-фашистских зверств в Березинском районе.	Заклучение. Подведение итогов экскурсии, поблагодарить за внимание.	Минута молчания. Стихи А.Болутенко “Пусть не будет войны никогда”
<i>Расстрелянных: всего – 2932 человека (женщин -1238, детей-613). Повешенных- 13 (женщин-3). Сожжено- 320 (женщин -153, детей -76). Угнано в немецкое рабство – 925 мужчин, женщин-411. Всего – 4190 человек.</i>						



Фото 1. ГУО «Березинская гимназия»»



Фото 2-3. Музей «Зеркало времени»



Фото 4. д.Косовка. Скульптура воина



Фото 5. д.Лешница. Скульптура воина



Фото 6. М4. Памятник жертвам фашизма



Фото 7. Памятник 3-м воинам Красной Армии



Фото 8. г.Березино. Памятный знак



Фото 9. г.Березино. Братская могила



Фото 10. Панорама сквера г.Березино

ЭКСКУРСИОННЫЙ МАРШРУТ №6 «ДОРОГАМИ ПАМЯТИ БЕРЕЗИНЩИНЫ»

Цель экскурсии: вовлечение детей и учащейся молодежи, а также всех заинтересованных в процесс изучения периода оккупации и освобождения Березинского района от немецко-фашистских захватчиков;

воспитание у участников уважительного отношения к подвигу советского народа в годы Великой Отечественной войны, к памятным местам, памятникам и местам воинских захоронений Березинского района.

Задачи экскурсии:

познакомить экскурсантов с местами захоронений времён ВОВ;

расширить кругозор экскурсантов о событиях ВОВ на территории района;

содействовать объективному представлению о нашей истории, о трагедии белорусского народа в годы Великой Отечественной войны;

формировать патриотические чувства, уважительное отношение к памяти о людях, отдавших жизнь за Родину;

формировать внутреннюю потребность противодействовать жестокости и насилию в любом проявлении.

Тип экскурсии: тематическая.

Вид экскурсии: автобусная, автомобильная.

Альтернатива: велосипедная.

Продолжительность экскурсии: 2,5 –3 часа.

Протяженность: 20,1 км.

Маршрут экскурсии: место встречи с группой Минская область, г. Березино, ул. Молодёжная, 1.

ГУО «Березинская гимназия», музей «Зеркало времени» – кемпинг в районе д. Слобода – трасса М4 104 км, трасса М4 Могилёв – Минск, поворот на Борисов – г. Березино, ул. Интернациональная г. Березино, ул. Октябрьская, 38, сквер – д. Жорновка, гражданское кладбище – д. Жорновка ул. Школьная, 15.

Содержание экскурсии:

экскурсия знакомит с событиями Великой Отечественной войны на территории Березинского района.

Общие методические указания к экскурсии:

- экскурсовод должен быть теоретически подготовлен к проведению экскурсии;
- экскурсовод должен иметь определенный запас знаний по истории района во время ВОВ;
- целесообразно при себе иметь «портфель экскурсовода»;
- не злоупотреблять количеством цифр, дат, давать общие характеристики;
- уметь владеть приемами репортажа и комментирования при показе объектов по ходу движения.

Общие организационные указания:

во время экскурсии строго следить за соблюдением правил безопасности участниками экскурсии, правил дорожного движения, инструктировать экскурсантов о соблюдении правил безопасности при осмотре объектов.

Вступление к экскурсии:

организационное вступление сделать при встрече с группой до начала

движения, представиться группе, оговорить необходимые организационные вопросы и напомнить о правилах поведения во время экскурсии и правилах безопасности;

в информационной части вступления кратко сообщить о теме и основных объектах экскурсии;

настроить экскурсантов на восприятие предстоящей экскурсии и установить с ними эмоционально-психологический контакт;

продолжительность вступления 5 минут.

Заключение. Заключение сделать у обелиска возле ГУО «Туристический центр «Юность». Минута молчания. Продолжительность заключения – 10 минут.

❖ Обратите внимание

Гетто в Березино (1941 — июль 1942) — еврейское гетто, место принудительного переселения евреев города Березино Березинского района Минской области в процессе преследования и уничтожения евреев во время оккупации территории Белоруссии войсками нацистской Германии.

В Березино в 1939 году проживало 1 536 евреев из общего числа 4 830 жителей. Город был захвачен немецкими войсками 3 июля 1941 года и находился под оккупацией 3 года — до 3 июля 1944 года.

Немецкие оккупанты, осуществляя гитлеровскую программу уничтожения евреев, согнали березинских евреев в гетто, организованное на улице Интернациональной. В историографию березинское гетто так и вошло под названием «Гетто на Интернациональной».

В августе 1941 года нацисты и полиция расстреляли 250 евреев — в основном, молодых мужчин, чтобы предотвратить возможное сопротивление.

25–28 декабря 1941 года 12-й батальон литовской полицейско-вспомогательной службы под командованием Антанаса Импулявичюса при помощи белорусских полицаяев убил 940 евреев в Березино.

31 января – 1 февраля 1942 года 962 узника Березинского гетто, в том числе стариков и детей, привели к яме в конце улицы Интернациональной и убивали ударом палки по голове. Для помощи убийцам накануне «акции» (так гитлеровцы называли организованные ими массовые убийства) в город прибыла зондеркоманда.

В июле 1942 года в Березино было осуществлено ещё одно массовое убийство евреев (около 1000 человек) и гетто было окончательно ликвидировано.

**ТЕХНОЛОГИЧЕСКАЯ КАРТА МАРШРУТА ЭКСКУРСИИ
«ДОРОГАМИ ПАМЯТИ БЕРЕЗИНЩИНЫ»**

Маршрут	Место остановки	Объект показа	Время показа	Наименование подтемы и основные	Организационные вопросы	Методические указания
Вступление						
г. Березино ул. Молодёжная, 1. ГУО «Березинская гимназия»	Площадка перед зданием гимназии	Музей «Зеркало времени»	30 мин	Встреча и краткое знакомство с группой. Историческая справка о Березинской гимназии, музее. Экскурсия в музее.	Знакомство с правилами поведения во время экскурсии, порядке передвижения, расположения на местах остановок, мер безопасности и порядок задачи вопросов (конец экскурсии). Перемещение к следующему объекту.	Предложить группе расположиться полукругом не более чем в два ряда. Обратить внимание группы на соблюдение тишины. Посещение музея по договорённости
Переезд к мосту через реку Березину (на велосипедах) (5 мин) 800м						
Мост через реку Березина	Площадка на мосту	г. Березино с моста	5 мин	Сведения о значении моста в военное время. Подрыв моста на Березине.	Проезд по улице Хонинова, подъём на мост по летнице. Группа располагается на площадке. Правила безопасности Перемещение к следующему объекту пешком или на велосипеде. Дать 5 минут на фотографирование.	Использовать приемы показа (предварительный осмотр) и рассказа (экскурсионной справки), фото старого моста.

Переезд в район д.Слобода (7 мин) 6,3 км (вело – 1.6 км)						
Кемпинг на 104 км автомагистрали М4 Могилёв - Минск	Площадка перед памятником	Памятник 3-м воинам Красной Армии погибших при обороне г.Березино летом 1941 года	10 мин	Сведения о событиях ВОВ на территории района летом 1941 года, начало оккупации района .	Группа располагается полукругом.	Использовать приемы показа (предварительный осмотр) и рассказа (экскурсионной справки).
Переезд к памятному знаку на М4 Могилёв -Минск, поворот на Борисов (3 минут) 2,9 км						
М4, поворот на Борисов	Площадка перед памятным знаком	Памятный знак установлен в честь подпольщиков, расстрелянных немецко-фашистскими захватчиками в годы ВОВ	5 мин	Подпольщики и их деятельность. Сведения о работе Березинского подпольного райкома ЛКСМБ. Останки погибших захоронили на гражданском кладбище.	Группа располагается полукругом	Историческая справка о работе Березинского подпольного райкома ЛКСМБ.
Переезд в г. Березино ул. Интернациональная (7 минут) 3,4 км						
г.Березино, ул. Интернациональная	Площадка перед памятником	Могила жертв фашизма 940 мирных жителей еврейской национальности, расстрелянных в 1942 году	10 мин	Краткая справка о геноциде евреев, березинское гетто. Обобщённые сведения о жертвах немецко-фашистских зверств в Березинском районе.	Группа располагается полукругом	Использовать приемы показа (предварительный осмотр) и рассказа (экскурсионной справки). Фото памятников евреям на территории

						района.
<i>Расстрелянных: всего – 2932 человека (женщин -1238, детей-613). Повешенных- 13 (женщин-3). Сожжено- 320 (женщин -153, детей -76). Угнано в немецкое рабство – 925 мужчин, женщин-411. Всего – 4190 человек.</i>						
Переезд в г.Березино, сквер (3 мин) 850 м						
г.Березино, сквер ул.Октябрьская, 38	Дорожка перед камнем	Мемориальный знак (камень) установлен в честь подпольщиков и партизан, казненных 1942 г. (8 чел.)	5 мин	Краткая справка о партизанском движении на территории района.	Расположить группу полукругом.	Использовать приемы показа (предварительный осмотр) и рассказа (экскурсионной справки),
г.Березино, сквер ул.Октябрьская, 38	Площадка перед памятником	Братская могила. Похоронены воины Советской Армии (117чел.), погибшие в годы ВОВ, а также гражданин Франции партизан Дюбаст Роман, погибший 10.10.1943 г. у д. Ольховка	10 мин	Вечный огонь – символ победы и памяти. Сведения о памятнике. Начало освобождения Березинского района. Начало освобождения Березинского района. Операция Багратион. Карта наступательной операции.	Группа располагается полукругом	Использовать приемы показа и рассказа (экскурсионной справки).
Переезд в д.Жорновка, кладбище (7 мин) 5,3 км						
д.Жорновка, гражданское кладбище, 2 могилы	Площадка перед обелиском, каплица	В 7 могилах похоронены 170 воинов Советской Армии, павших в бою при	15 мин	Боевые действия возле Жорновки носили ожесточённый характер. Наступательная операция и лётчики 4-ой и 16-ой	Зажигание свечей в каплице, правила безопасности	Использовать приемы показа и рассказа (экскурсионной справки). Спрака о боях вблизи

		освобождении деревни от немецко-фашистских захватчиков (воины 42-ой и 153-ей стрелковых дивизий 29-ой армии 2-го Белорусского фронта).		воздушной армии.		д.Жорновка. Фото Дельцова П.А.
Переезд в д. Жорновка ул.Школьная, 15 (4 мин) 1,4 км						
д.Жорновка ул.Школьная, 15		Обелиск. Установлен в память о 40 земляках – воинах и партизанах, погибших в борьбе с фашистами в 1941-1945	10 мин	Освобождение Березино и Березинского района. 42-ой и 153-ей стрелковой дивизии 29-ой армии 2-го Белорусского фронта. Мультап Н.Н.	Группа располагается полукругом Заключение. Подведение итогов экскурсии, поблагодарить за внимание. Минута молчания.	Историческая справка о 3 июля 1944 года
После проведения экскурсии целесообразно провести уборку памятного места в д.Жорновка.						

ИНФОРМАЦИОННЫЕ МАТЕРИАЛЫ

Справка о Березинском районе

Расположен на востоке Минской области и является аграрным районом, граничит с 3 из 22 районов Минской области, с 3 из 21 районов Могилевской области. Протяженность Березинского района с севера на юг составляет 44 км, с запада на восток – 42 км. Площадь Березинского района – 194 тыс. га. Суммарная площадь населенных пунктов Березинского района почти в 5 раза превышает площадь города Березино.

Площадь сельскохозяйственных угодий – 63,7 тыс. га, из них 41,2 тыс. га пашни, луговых 22,5 тыс. га угодий.

Административно-территориальное деление района: город Березино (районный центр) и 6 сельсоветов: Березинский, Богушевичский, Дмитровичский, Капланецкий, Погостский, Поплавский.

Крупнейшие автомагистрали, пересекающие территорию Березинского района: Минск – Могилев, Чашники – Бобр – Бобруйск, Борисов – Березино – Бобруйск.

Березино возникло как торгово-ремесленный центр на реке Березина, которая исторически является частью большого водного пути «из варяг в греки».

Березино – одно из древних поселений восточной части Беларуси. Первое упоминание о местечке в письменных источниках относится к 1501 году.

В середине 16-го века Березино принадлежало одному из могущественных родов Великого Княжества Литовского – роду Сапегов. Сапегы владели Бельничанами, Бешенковичами, Дубровкой, Зельвой, Ружанами, Свислочью. В 1644 году князем Леоном Сапегой был построен деревянный костел, который долгое время являлся единственной достопримечательностью.

История Березино связана с крупными военными событиями.

Во время войны Речи Посполитой с Российским государством (1654 — 1667 гг.) в 1655 году русские войска заняли центральную и восточную территории Белоруссии, в том числе и Березино. Но уже к началу 1661 года Речь Посполитая вновь подчинила себе Минский повет.

С 1671 года Березино принадлежало польским магнатам Михалу-Владиславу и Доротее Тышкевичам.



В 1708 году во время Северной войны, при вторжении шведских войск Карла XII в Россию, русские предполагали задержать или отсрочить переправу шведов через Березину.

Для претворения в жизнь этого плана русский фельдмаршал Шереметьев отправил к городу Борисов отряд численностью в 8 тысяч человек под командованием генерала Гольца. Карл XII, узнав об этом в Минске, решает обмануть русских, послав в Борисов генерала Спарре а сам двинулся в Игумен (Червень) и оттуда, в обход Борисова, пошел на Березино, где 16 — 17 июля 1708 года переправился через реку Березина.

Во время Отечественной войны 1812 года территория Березино и его окрестности стали одним из мест окончательного разгрома войск Наполеона.

С 1856 года наш город принадлежал графам Потоцким. Выгодное географическое положение способствовало развитию торговли в Березино.



В. П. Семенов в своей книге «Россия», изданной в 1905 году, вот как описывал торговые связи: «Жителей насчитывается 3 200 человек. Торговля в местечке процветает: вывозятся древесина и смоляные продукты. Все это отправляется в порта Черного и частично, через Березинский канал, в порта Балтийского моря. Пеньку отправляли главным образом в Ригу. Снизу водой сюда поступали соль, зерно». Перед Первой мировой войной всех грузов с Березинской пристани отправляли более 550 тысяч пудов в год, а поступало в Березино более 70 тысяч пудов.

Промышленность Березино до Октябрьской революции 1917 года практически не развивалась. В 1904 году в местечке был винокуренный завод графа Потоцкого, где работало 7 взрослых мужчин, и мельница, где работали 4 взрослых мужчины.



Советская власть установилась в ноябре 1917 года, но уже в 1918 году Березино и окрестности оккупированы германскими войсками, а с августа 1919 по 7 июля 1920 года – польскими.

С 17 июля 1924 года Березино становится центром района в Борисовском, а с июня 1927 года – Минском округах. С 15 февраля 1938 года Березино – центр района в составе Могилевской области и 27 сентября этого же года получил статус городского поселка.

В начале Великой Отечественной войны (конец июня – начало июля 1941 года) в Березинском районе и возле самого города в боях участвовали части 4-го воздушно-десантного корпуса под командованием генерал-майора А.С. Жадова, 100-й стрелковой дивизии под командованием генерал-майора И. М. Руссиянова. С 3 июля 1941 года Березино оккупировано немецко-фашистскими захватчиками.

Первый партизанский отряд № 128 возник на Березинщине уже в декабре 1941 года. Весной и летом грозного 1942 года создаются отряды «Разгром», «Непобедимый», «Большевик», «Искра», «Коммунист». К лету 1943 года в районе действовало 12 партизанских отрядов, в которых насчитывалось 3 600 вооруженных бойцов. Организаторами партизанского движения были местные коммунисты, оставленные в тылу врага: Соколовский И.П., Баранов К.А., Деруго В.К., Марковский А.Б., Яблонский А.В., Пыж М.Ф. и другие.

Золотыми буквами в историю войны вписаны имена Героев Советского Союза – наших земляков-березинцев: Степана Филимоновича Алешкевича и Иосифа Викентьевича Свидинского.

Освобожден город 3 июля 1944 года в ходе Белорусской операции «Багратион» частями 42-й Смоленской и 153-й стрелковой дивизии 49-й армии 2-го Белорусского фронта.

В сентябре 1944 года Березино снова становится центром района в составе Минской области. 25 декабря 1962 года район был упразднен и вошел в состав Червенского района. В начале 1965 года район был восстановлен и 7 июля 1968 года городской поселок Березино преобразован в город.

Березинский район расположен на востоке Минской области. Граничит с Червенским, Борисовским, Крупским районами Минской области, Бельничским, Кличевским и Осиповичским районами Могилевской области. Занимает площадь 1,9 тыс. квадратных километров.

Музей деревянной ложки

Музей деревянной ложки начинался с обычной домашней коллекции местной жительницы Анны Жданович и располагался в ее доме. А за 9 лет вырос в настоящую местную достопримечательность, переехал в отдельное помещение. При музее деревянной ложки стали проводиться мастер-классы местных мастеров и национальные праздники, число экспонатов увеличивалось, их разнообразие росло.

А в 2016 году в городе появилась 23-метровая ложка, сделанная тремя местными мастерами. Огромная и при этом очень тонко сделанная и красивая ложка сразу же стала претендентом на попадание в книгу рекордов Гиннеса как самая большая ложка в мире.

Это не просто деревянная фигура огромных размеров в форме ложки. На ней вырезано множество рисунков, большинство из которых таят в себе сакральный смысл рождения и жизни, герб города Березино и много других знаков, вырезанных местными мастерами.



Коллекция музея деревянных ложек насчитывает более двух сотен экспонатов. Сделаны они из березы, дуба, липы, крушины и даже из волчьей ягоды.

Благодаря ложкам и созданному когда-то в регионе музею в городе раз в два года проводится областной праздник-конкурс «Бярэзінскія лыжкары». На нем мастера показывают, а после дарят музею свои лучшие и самые необычные работы и соревнуются в стремлении поразить уровнем своего мастерства местных жителей и гостей города.



Ни один подобный проект не будет интересным, успешным и развивающимся без фанатов своего дела, вкладывающих силы и душу в его развитие. В Березино сегодня таким человеком является мастер Евгений Осипов. Именно он помог реализовать идею создания огромной ложки, о которой мечтала еще создательница музея. Преподаватель физики, математики и информатики, он долгие годы совмещал работу с хобби, а сейчас своей основной занятостью вместо цифр и формул сделал обучение детей ремесленному мастерству. В местном центре ремесел он сейчас ведет «Школу лыжкарсага майстарства».



Необычный музей в самом обычном белорусском городке интересен еще и тем, что там не только можно посмотреть на большие и маленькие, древние и современные ложки, оценить филигранность мастера, вырезавшего их из дерева, но и самим попробовать сделать ложки из разных материалов, либо их звучание в качестве музыкальных инструментов.

А еще – узнать много народных примет, связанных с ложками. Например, то, как при помощи ложек наши предки лечили болезни или предсказывали судьбу, и какую ложку обязательно брали с собой в дорогу как оберег.



Святой источник в деревне Крупа



Святой источник в деревне Крупа, что в 35 километрах от Березино, находится на границе с Борисовским районом. Среди местных жителей о родниках было известно с древних времен, когда здесь была помещичья усадьба. Еще в XVIII веке люди приходили сюда за водой. Местные старожилы свидетельствовали, что водой из криницы исцелялись от глазных, желудочных болезней, приводили за исцелением и детей. Здесь верующие собираются по большим православным праздникам, на различные христианские фестивали, да и просто так заходят в любой день – окунуться в целительные воды святого источника и набрать воды. В деревне Крупа сразу из-под земли бьют семь источников, и вода в них с уникальными свойствами. Целебные качества подтвердились лабораторными анализами из родников.

Физико-химический анализ состава воды в источнике показывает в десятки, а то и сотни раз меньшую концентрацию химических элементов, которые присутствуют в обычной воде. И в то же время содержится огромное количество соединений и элементов, которые помогают организму. Например, в воде содержится селен – ни в одном источнике на территории Беларуси не имеется этого элемента.

В былые времена источник в Крупе хоть и пользовался популярностью, однако не был благоустроен. Ситуация изменилась в 2010 году, когда тогдашний настоятель Никольского храма протоиерей Анатолий Кисель решил построить в этом месте часовню с купелью. Сотни людей приняли участие в строительстве на семи источниках. В августе 2014 года часовня и источник были освящены в честь святителя Николая Чудотворца. Благодаря руководству Минского облисполкома был отремонтирован мост к источнику. Да и теперь при необходимости помочь всегда оказывает содействие Березинский райисполком.

И в знойный летний день, и холодной зимой в Крупу приезжают люди. Информация о целебных ключах распространилась далеко – погрузиться в криничные воды прибывают страждущие не только из различных регионов Беларуси, но и других стран. Сегодня это до десяти тысяч человек в год. Кто-то приезжает на личном авто с целыми канистрами – набирает воду для питья, а кто-то имеет целью подышать здесь чистым воздухом, прикоснуться к святыне и вознести молитвы Господу.

ООО «Биомолпром»

Предприятие «Биомолпром» было создано в 2002 г. с целью создания импортозамещающего молочного продукта для детского питания.

В 2003 году на предприятии, в рамках программы «Дети Беларуси» была проведена первая реконструкция предприятия, а в 2019 году – еще одна. Были увеличены производственные мощности, производственная лаборатория (а она сертифицирована) приведена в соответствие самым современным требованиям. Продукция ООО «Биомолпром» в пределах Республики Беларусь выпускается только в Березино и больше нигде. На прилавках магазинов можно найти уйму разнообразных полезных питьевых йогуртов ряда белорусских производителей. «Бифидин», хотя он по своей консистенции и вкусовым качествам напоминает йогурт, к данной группе товара не относится. Его главная отличительная черта в том, что каждый кубический сантиметр продукта включает в себя не менее 100 миллионов активных бифидобактерий.



Такого высокого их содержания в домашних условиях достичь нельзя, а можно добиться только в стерильных условиях лаборатории. При этом производство «Бифидина» занимает 5 суток, трое из которых уходит на подготовку закваски в лаборатории. Практически «Бифидин» состоит из этих бактерий, а не используется в качестве добавки к основному продукту.

И если в начале своей деятельности в Березино выпускали «Бифидин» только для детей старше одного года, то сейчас здесь появилась возможность изготавливать продукт для малышей уже начиная от 3 недель и до пяти месяцев, а также для тех, кому 5-12 месяцев.

И так как «Бифидин» рассчитан на малышей, его изготовители скрупулезны в соблюдении технологического процесса на всех этапах, начиная с поставок молока. Сырье для уникального продукта поставляют лишь животноводы

ОАО «Бродец» и только сортом «экстра», который предусматривает отсутствие в молоке каких-либо примесей, антибиотиков и повышенного содержания соматических клеток. Не менее высокие требования предъявляются также и к используемым вспомогательным материалам. Контролируют качество продукта не только в заводской лаборатории, но и в других аккредитованных лабораториях.



Стерильность процесса выпуска продукции сохраняется на каждом его этапе. Как итог, продукция «Биомолпрома» сертифицирована на право экологической маркировки знаком «Натуральный продукт», который имеют лишь немногие производители Беларуси.

Бифидопродукты «Бифидин» исключительно эффективны в восстановлении здоровья детей, так как содержащиеся в них бифидобактерии принимают активное участие в обмене веществ, в синтезе витаминов группы В, витамина К, незаменимых аминокислот и биологически активных соединений.

Полезен этот молочный изыск и взрослым, ведущим здоровый образ жизни, а также желающим похудеть. Но особенно эффективен «Бифидин» и применяется как вспомогательное средство:

- при лечении желудочно-кишечных заболеваний;
- при лечении аллергических заболеваний у детей и взрослых;
- при лечении дисбактериоза у больных, а также у детей первого года жизни, находящихся на искусственном или смешанном вскармливании;
- для восстановления после любого лечения с применением антибиотиков;
- для восстановления при комплексном лечении онкологических заболеваний с применением интенсивной лучевой и химиотерапии;
- при комплексном лечении взрослых и детей (в том числе новорожденных недоношенных), больных пневмонией и другими гнойно-инфекционными заболеваниями;
- для профилактики развития язвенно-некротического энтероколита;
- при лечении сахарного диабета и гепатитов.

Березинский район во время Великой Отечественной войны

Война пришла в Березино 23 июня 1941 года. Вероломное нападение гитлеровской Германии остановило мирный труд жителей нашего района. Ещё до захвата гитлеровцами райцентра для борьбы с немецкими захватчиками, шпионами и диверсантами райком партии под руководством К. М. Рахубы создал небольшой оперативный отряд из коммунистов и работников милиции, и из числа коммунистов сформировал специальный отряд по охране моста через реку Березину. Мост через Березину имел очень важное значение: по нему шли воинские части, шли на восток беженцы.

26 июня был организован партизанский отряд из 96 бойцов, который совместно с воинами Красной армии защищал подходы к реке Березине. Части Красной Армии с поддержкой партизан мужественно сдерживали натиск превосходящих сил врага. В оборонительных боях на Березине особо отличились воины 100-ой ордена Ленина стрелковой дивизии генерала И.М. Руссиянова. Экипажи фашистских "юнкеров" неоднократно пытались вывести переправу из строя бомбовыми ударами, но каждый раз зенитчики старшего лейтенанта Михаила Королевского и дивизиона войск НКВД срывали замыслы гитлеровцев. Озлобленные фашисты сбросили свой груз на жилые кварталы поселка. Упорство русских, с которым они защищали главную переправу на шоссе Минск-Могилев, наконец надоело. И они решили, чего бы это ни стоило, овладеть объектом. Налеты "юнкеров" возобновились. Утром 2 июля гитлеровцы высадили на восточном берегу реки воздушный десант. Со стороны Минска его поддержала артиллерия. У реки и на западной окраине Березино разгорелся упорный бой. Земля вздрагивала от взрывов. Мост загорелся. День заканчивался. Вражеским десантникам при поддержке передовых чаще удалось сломить сопротивление наших бойцов. В ночь с 3 на 4 июля 1941 года в 24.00 двухсотметровый деревянный мост через Березину был взорван отступающими нашими саперами.

Не менее напряженная обстановка сложилась в те первые июльские дни и в районе деревни Якшицы, где фашисты также хотели переправиться на левый берег Березины. В тогдашних сводках говорилось, что 3 июля 1941 года немецкий 20-й мехкорпус вел бои за переправу через реку Березину возле деревень Брадец и Якшицы. В результате боев мост в Якшицах был взорван, и некоторые части корпуса остались на Западном берегу. В этот же день враг со стороны Якшиц нанес мощный артиллерийский и авиационный удар по нашим войскам, расположенным в районе Брадец – Мирославка – Селиба и разгромил их.

4 июля фашисты переправились на другую сторону Березины. Препятствием для дальнейшего быстрого движения фашистов стало не столько река Березина сама по себе, сколько героизм красноармейцев, сражавшихся до последнего. Кому из березинцев неизвестно содержание записки, найденной в гильзе патрона на месте бывших оборонительных боев юными столичными следопытами: "от батальона осталось три человека. Нет, уже два, Сашок ранен. Я из деревни Заврутки. Мы держим оборону за рекой Березина. Фашисты перешли реку. Умер мой друг Александр Брючкин. Я остался один, осталось шесть гранат, но танки все лезут. Перебили ноги. Скоро не будет меня. Товарищи, отомстите за нас. Мы не отступили. Сражались до последней капли крови."

Эти последние слова красноармейца Александра Валюка 1918 года рождения, уроженца деревни Заврутки Мядельского района навсегда запечатлены на памятнике, установленном возле трассы Минск-Могилев на левом берегу реки Березина. Там же похоронены трое красноармейцев, о которых он писал в записке и имена которых неизвестны. Сколько их, известных и неизвестных нам героев погибло на реке Березине?

Три года оккупации Березинского района

Множество бед и страданий выпало на долю березинцев на захваченной врагом территории. Оккупация Березинского района длилась ровно 1 100 дней и ночей (3 года). Фашисты разработали ужасный план уничтожения советского народа. Выполняя этот план, гитлеровцы под вывеской “нового порядка” установили режим кровавого террора.

Начались аресты коммунистов и комсомольцев. После жестоких пыток и издевательств их везли в лес и там расстреливали. В 1941-1942 годах в лесу у деревни глухой Ток таким образом было уничтожено более 300 человек. В августе 1941 года гитлеровцы совершили массовый расстрел в Березино (свыше 250 человек). Памятник на улице Интернациональной напоминает о трагической гибели 940 жителей разных национальностей. Утром 1 февраля 1942 года фашисты врываются в дома и группами по 20 человек гнали всех без разбора в конец улицы к большой яме, где их заставляли раздеваться и ложиться лицом вниз, затем расстреливали из автоматов. А сколько было повешенных, замученных, уничтоженных в концлагерях, сожженных заживо в своих же домах женщин, детей, стариков!

Враг на Березинской земле. Он уничтожает и попирает, издевается и убивает. Разве можно смотреть на все это спокойно? Да березинцы не покорялись: создавали подпольные группы и партизанские отряды и начинали действовать.

Партизанский отряд "Васильева", командиром которого был Семен Васильевич Юрин, действовал на территории нашего района в июле 1941 года, и он стал первенцем в числе мощной волны народных мстителей, вышедших на решительную борьбу с захватчиками. После нескольких успешных операций этого отряда фашисты длительное время не ездили по Березинскому шоссе, а командир отряда С. В. Юрин был награжден орденом Ленина.

Уже в конце лета, начале осени 1941 года начали появляться подпольные организации, патриотические группы. Люди целыми семьями вступали в партизанские отряды. Весной 1942 года народными мстителями были разгромлены полицейские участки в Богушевичах, уши, волостные управления и гарнизоны в Бродце, Селибе, Орешковичах, Якшицах и др.

Районный бургомистр в своих донесениях седьмому отделению полевой комендатуры г. Могилева 3 июня 1942 года сообщал, что “в связи с заражением района партизанами, нормальная работа практически прекращена”. “Да, из 17 волостей района, – писал он, – работа проводится только в одной волости в центре района, и то частично..., и до ликвидации в районе партизанских банд взимание с населения налогов не предоставляется возможным”.

В этот период на территории района действовали 4 партизанских отряда: 120-й под командованием К. А. Баранова, 130-й под командованием бережного и Кривороты 146-й и 345-й, которыми командовали Крюков и Яроцкий.

20 июля 1942 года на районном подпольном собрании партийного актива Кондрат Антонович Баранов предложил выбрать подпольный райком партии. Так и сделали. Это собрание имело большое значение. С этого времени боевые партизанские операции начали носить планомерный характер.

Партизанские отряды постоянно росли и закалялись в борьбе. В 1943-1944 годах в районе уже действовало 8 партизанских бригад, в которых насчитывалось более 10 тысяч человек. Одним из главных направлений деятельности партизан были операции на железнодорожных, шоссейных и грунтовых дорогах, водных путях. Это было неслучайным, потому что эти магистрали связывали тыл Германии с фронтом. И поэтому одна из крупнейших операций партизан по разрушению железнодорожных коммуникаций известна под названием "Рельсовая война", которая проводилась в три этапа.

Первые два этапа проводились с августа по ноябрь 1943 года. А вот третий этап начался 20 июня, накануне операции "Багратион", и продолжался до полного освобождения Беларуси. В рельсовой войне была использована новая тактика: на разгром железнодорожных путей выходили не отдельные диверсионные группы, а все отряды и бригады, что позволило сократить почти наполовину германские поставки для фронта. Несмотря на отсутствие железнодорожных путей на территории района, партизаны Березинщины принимали активное участие в третьем этапе "рельсовой войны". Дружной командой целыми колоннами они, преодолевая препятствия, двигались по полям, сенокосам, лесам и деревням в определенном направлении к железной дороге (например, в Шкловский район), шли поотрядно, потом отряды Березинской военно-оперативной группы расходились по своим, заранее определенным направлениям и по команде на длинном участке железной дороги выполняли задание.

Так, 20 июня 1944 года 120-й, 130-й, 340-й и 346-й партизанские отряды провели очередную общую операцию на железной дороге Шклов – Могилев, во время которой они уничтожили 520 рельсов, и движение поездов здесь остановилось почти на двое суток. Наши бригады также выходили на "рельсовую войну" в районе Жодино, Смолевич и др. Ну и, разумеется, часто минировали шоссейную дорогу Минск – Могилев, взрывали и обстреливали вражеские автомашины.

В газете "Знамя Ленина" от 22 июня 1944 года были подведены итоги борьбы всех партизан района за три года: "Убито 4377 немцев, пущено под откос 50 эшелонов, уничтожено 48 паровозов, 435 вагонов, разрушено 206 мостов, подбито и сожжено 175 бронемашин, 6 танков" и т. д.

Оккупация Березинского района длилась ровно 1 100 дней и ночей. Освобождение Березинского района и города Березино происходило во время проведения Белорусской операции под кодовым названием "Багратион". Армии 2-го Белорусского фронта погнали противника в направлении Могилев – Березино – Минск. Территорию Березино и Березинского района летом 1944 года освобождали войска 33-ей, 49-ой и 50-ой армии.

3 июля 1944 года Березино и окрестные деревни освобождали 42 - ая, 153-ая и 95- ая стрелковые дивизии. Значительный вклад в дело освобождения города и района внесли воины 153 Смоленской стрелковой дивизии, овладев 28 июня Бельничанами, уже 1 июля в небывало тяжелых условиях, по лесным топям и болотам, вышли к реке Березина, форсировали ее и захватили плацдарм на очень укрепленной позиции на Западном берегу в районе д. Жорновка и леса к югу от деревни. Появление русских в глубоком тылу противника вызвало дезорганизацию и полное замешательство среди фашистских войск, и они в панике бежали к Березине, где попадали под уничтожающий огонь советских войск.

Однако вскоре фашистское командование опомнилось и, собрав свои разрозненные части, утром 2 июля вместе с подоспевшим из Березино резервным батальоном бросило их в контратаку на наши позиции. Завязался жестокий бой за деревню Жорновка и переправу через реку, который продолжался почти непрерывно 18 часов. За это время деревня, захваченные нами плацдармы и переправа через Березину несколько раз переходили из рук в руки. И как ни трудно было, все же наши бойцы продолжали удерживать занятые рубежи. Только к вечеру 2 июля 1944 года, когда гитлеровцы подтянули свои ближайшие резервы, включая полицейский полк и батальон, перешли в контратаку. Гитлеровцам удалось вытеснить наши подразделения из деревни Жорновка и с плацдарма на правом берегу Березины.

Около четырех десятков наших воинов, будучи тяжело ранеными, попали в плен к фашистам. И как ни старались гитлеровцы отбить у нас переправу через реку, все их атаки разбивались о стойкость воинов дивизии. Переправа надежно удерживалась в наших руках.

А утром 3 июля 153 дивизия, после короткой артподготовки и при поддержке авиации решительно атаковала и окончательно выбила врага из Жорновки, после чего двинулась на юго-запад и нанесла стремительный удар по засевшим в Березино гитлеровцам.

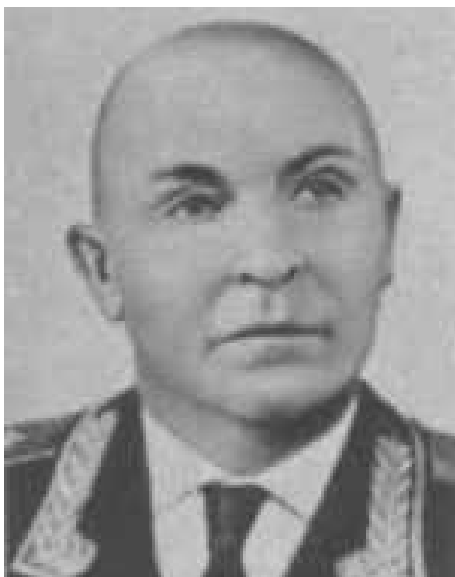
Таким образом, под мощными ударами Красной Армии и при тесном взаимодействии с партизанами 3 июля 1944 года Г. П. Березино был освобожден от немецко-фашистских захватчиков. В этот же день был освобожден и город Минск.

Ровно 3 года территория Березинского района была под оккупацией немецко-фашистских войск: с 3 июля 1941 г. по 3 июля 1944 г. за это время в Березино погиб 1381 житель, из них 206 человек на фронте. Население же всего Березинского района уменьшилось на 16 тысяч человек, это почти на 25% по сравнению с довоенной численностью, а численность населения Березино уменьшилась более чем на половину. Захватчики разрушили и сожгли в Березино 517 жилых домов, административные и общественные здания, предприятия. Память о страшных событиях войны на Березинщине не сотрется в сердцах людей, это память-во многих братских могилах, обелисках, памятниках, памятных знаках, а также в названиях улиц города Березино, в картинах художников, книгах писателей, фронтовых письмах.

Сегодня на территории Березинского района насчитывается 116 памятных мест, напоминающих о событиях Великой Отечественной войны.

Мультиан Николай Николаевич

Герой Советского Союза, генерал-лейтенант (1955). Родился 24.11.1900 в д. Некрасовщина Ивацевичского района.



Мультиан Николай Николаевич

Окончил 4 класса реального училища и 2 класса железнодорожного училища. Работал ремонтным рабочим на железнодорожной станции. В Красной Армии с 1918г. Участник Гражданской войны. В 1927г. окончил объединенную белорусскую военную школу; в 1932 –военные курсы, а в 1934 – 1 курс Военной академии имени М. В. Фрунзе.

С сентября 1939 года командовал 418-м стрелковым полком 133-й стрелковой дивизии Сибирского военного округа.

Высшие академические курсы при Военной академии Генштаба (1951). На фронтах Великой Отечественной войны с июля 1941г. командовал 42-ой стрелковой дивизией, выделившейся при освобождении Смоленска. В ноябре 1943г. в звании генерал-майора (14.02.1943) принял командование 69-ым стрелковым корпусом, который в составе 49-ой стрелковой армии летом 1944г. участвовал в освобождении Беларуси. С ноября 1943 года и до Победы Н.Н. Мультиан был командиром 69-го стрелкового корпуса в 33-й и 49-й армиях на Западном, Белорусском и 2-м Белорусском (с июня 1944) фронтах.

Указом Президиума Верховного Совета СССР от 21 июля 1944 года “за образцовое выполнение боевых заданий Командования на фронте борьбы с немецкими захватчиками и проявленные при этом отвагу и геройство» генерал-майору Мультиану Николаю Николаевичу присвоено звание Героя Советского Союза с вручением ордена Ленина и медали «Золотая Звезда”.

После войны продолжал службу в Вооруженных Силах СССР. С 1959г. генерал-майор в отставке. Жил в Ленинграде. Награжден 2 орденами Ленина, 4 орденами Красного Знамени, 2 орденами Суворова II-ой степени, орденом Красной Звезды, медалями. Умер 19.09.1975г.

Усадебный дом графа Потоцкого

Значимым историко-архитектурным памятником Березинщины, остатки которого дошли до наших дней, является усадебный дом графа Потоцкого, построенный в первой половине XIX века из кирпича, на правом крутом берегу реки Березина, укрепленном бутовой подпорной стенкой.



Усадебный дом графа Потоцкого

Здание усадебного дома за все годы существования эксплуатировалось в различных качествах. За время эксплуатации здание каких-либо существенных изменений не претерпело, за исключением некоторых перепланировок. Хорошо сохранилась фасадная часть здания.

Во время Советско-польской войны 1919-1921 гг. в здании размещался польский кавалеристский штаб. После революции во Дворце Потоцких разместили детский дом, занимавший это здание до 1927 г. включительно.

В 1928 г. в здании дворца открылась 7-летняя школа, в 1937 г. она приобрела статус средней.

Во время Великой Отечественной войны в усадьбе находился немецкий штаб. После освобождения Березинщины открыт детский приют, затем до начала 1970-ых гг. действовала школа. После закрытия учебного заведения находился склад. Затем произошло постепенное пренебрежение памятника.

Сегодня от бывшего усадебного комплекса в г. Березино остались только остатки сада, липовые и кленовые аллеи, бровар (действует сегодня) и усадебный дом, который внесен в Государственный список недвижимых историко-культурных ценностей.

В начале 21 века была задумка реставрировать дом и сделать здесь ресторан и отель, но эта задумка осталась пока что только в планах.

Богушевичский Костёл Божьего Тела

Богушевичский костел Божьего Тела – памятник архитектуры в стиле неоготики.

Построен он в середине 19 века как семейная часовня владельцев Богушевичской усадьбы Свенторжецких. Проект костела разработал архитектор Якуба Кубицкий.

Во время Польского восстания усадебный комплекс сожгли.

Однако, храм уцелел и был передан православной церкви.

В 1989 году в костеле произошел пожар.

В настоящее время частично реконструирована центральная башня, сохранились элементы декора, интерьер храма выглядит хоть и просто, но уютно – иконостас, лавочки. По воскресеньям в костеле проводится служба.

Храм в агрогородке Богушевичи внесен в список историко-культурных ценностей Республики Беларусь.



Костёл Божьего Тела

Березинский спиртзавод

Березинский спиртзавод ведет свой отсчет с 1853 года, когда в имени графа Потоцкого начал работать винокуренный завод.



Начало XX века

Пивоварня, построенная Потоцкими в 1892г. в стиле промышленной эклектики, действует и по сей день. Благодаря этому, он сохранился в почти несменяемом виде.

Производственный и складской здания построены из кирпича и бутового камня. Имеет черты промышленных сооружений XI – начала XXв. Декоративная трактовка фасадов достигается средствами фигурной кирпичной кладки с использованием форм готики (проемы окон, ступенчатый фасадный щит).

Фасад главного корпуса имеет симметричную постройку, центр его выделен высоким многоступенчатым щитом с башенками. Стены разграничены полукруглыми оконными проемами.

Сооружение стоит не на фундаменте, а на дубовых лагах. Впрочем, пивоварня никогда за 122 года капитально не ремонтировалась. Спирт здесь делали при любой власти. Обычно, из картофеля и ржаного солода. На территории завода по сегодняшний день сохранилась каменная тумба. На ней в старину стояла бочка на 200 литров. Бочка представляла собой своеобразный мерник для производства спирта. Спирт туда вливался ведрами, затем его вывозили. Учет на каждый день составлял около 25 бочек.

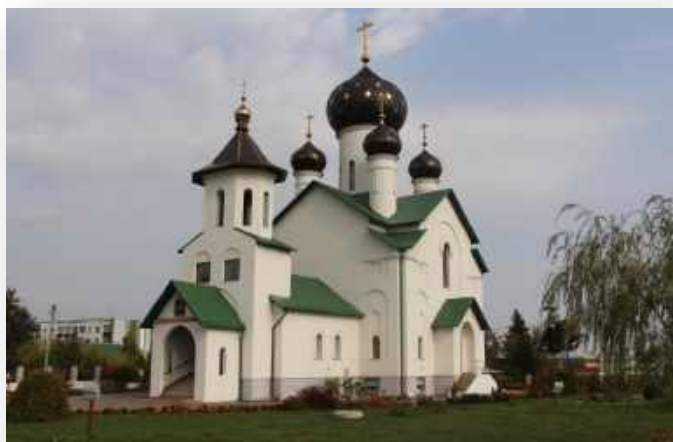
Сегодня старожил по-прежнему в строю, предприятие является обособленным структурным подразделением РУП "Минск Кристалл," продолжается его совершенствование, в том числе по внедрению безотходного производства.



Березинский спиртзавод

Свято-Никольский храм

В 2007 году состоялось открытие Свято-Никольского храма, который является главной достопримечательностью и духовной святыней жителей Березинского района.



Храм святителя Николая Чудотворца, Березино

История церкви Святого Николая началась в 1998 году, когда в Березино был направлен отец Анатолий Кисель. Тогда в городе для верующих работал только совсем маленький храм Преображения Господня.



Вид на приходскую Преображенскую церковь в Березино на рисунке Curt Sauermilch, июль 1918 г.

Сразу же с началом службы в Березино, в 1998 году, отец Анатолий получил благословение от митрополита Филарета на строительство нового храма. Активное возведение постройки начинается с 2000 года, а завершено в 2007-м.

Золотые купола церкви, возвышающиеся до небес, видно издалека, со всех сторон, каждому, кто приезжает в Березино.

